

Windows PC 客户端使用说明

第一章 简介

1.1 设备外观



图1-1

1.2 设备端口

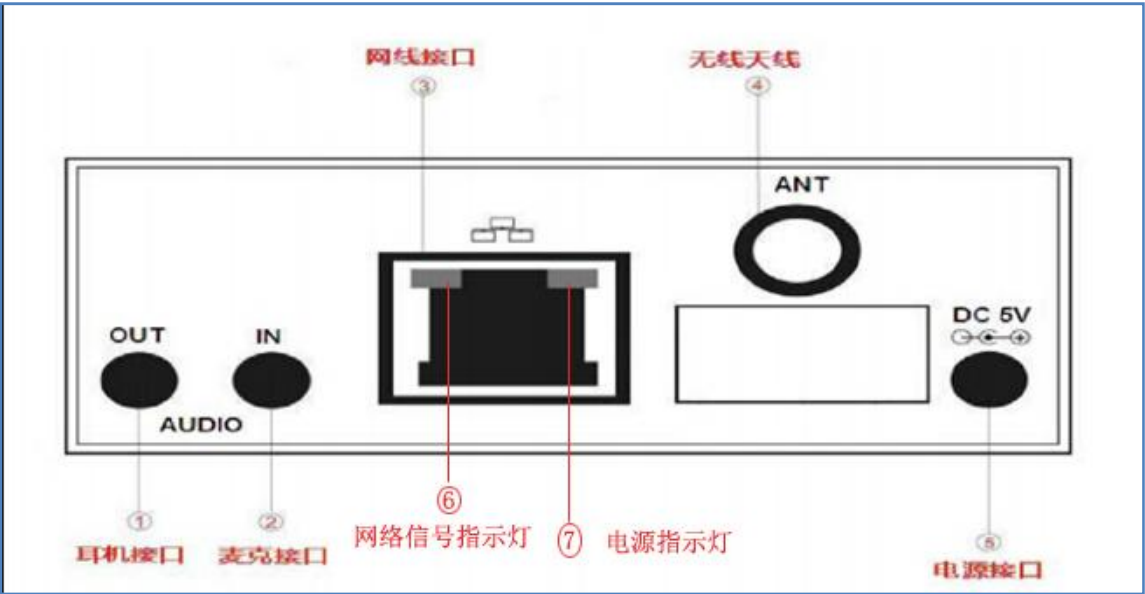


图 1-2

注意：电源指示灯是绿色的，如果不亮，说明设备没有通电；网络信号指示灯是黄色的，正常的状态下，是不断地闪烁，如果指示灯没有亮或者没有闪烁，则需要检查网络环境。

1.3 设备复位键

在设备的底部有一个标着“RESET”的小圆孔，用个铅笔或者其它可以按到的东西，按进去等待 5-10 秒钟放开，就可以恢复出厂设置。

第二章 安装指南

2.1 软件安装

在随机光盘或者登陆 <http://cd.365cam.net> 在线光盘，下载 PC 客户端。点击安装程序“MonitorClient”。

点击“ok”，如下图。

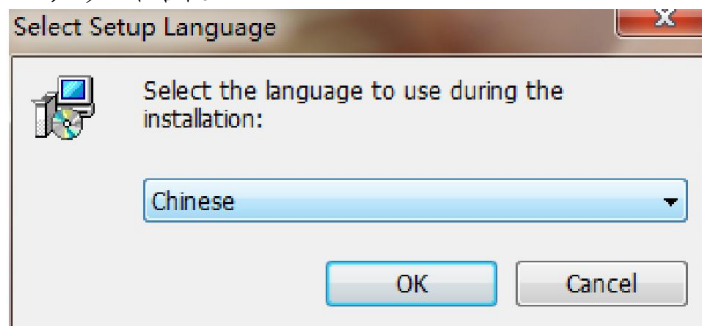


图 2-1

点击“下一步”，如下图。



图 2-2

单击“下一步”，如下图。



图 2-3

单击“下一步”，如下图。

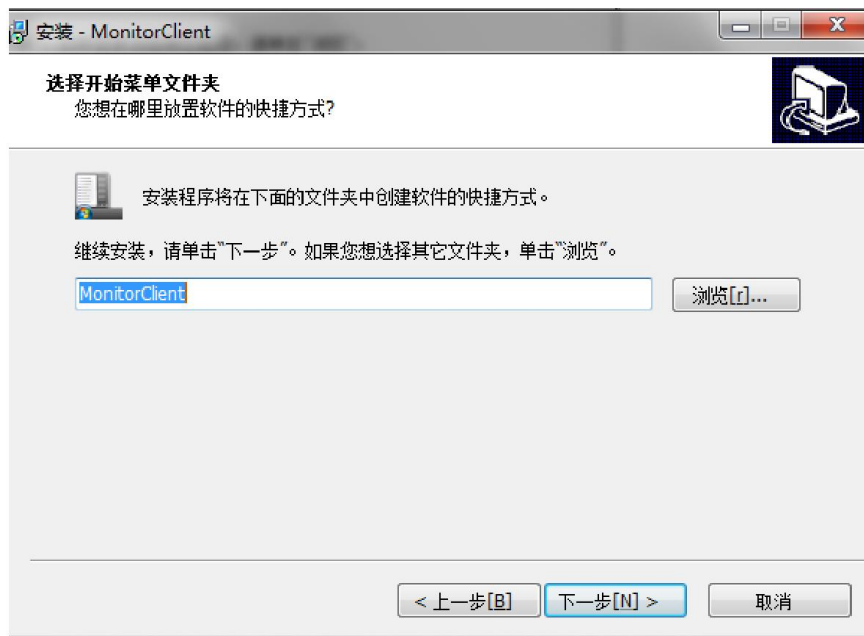


图 2-4

单击“下一步”，如下图。

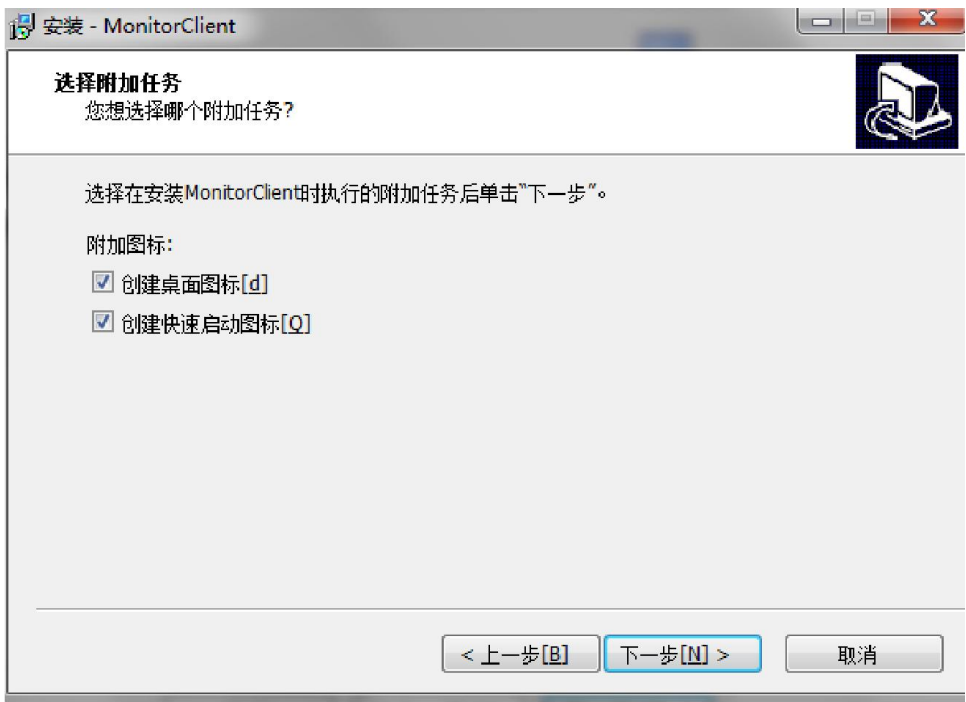


图 2-5

单击“安装”，如下图。

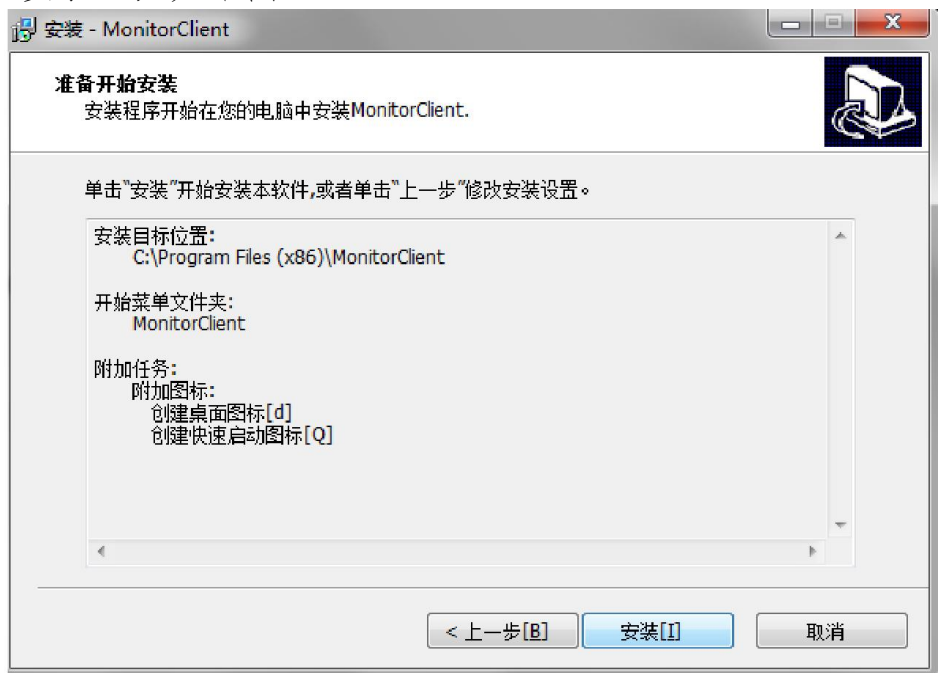


图 2-6

软件正在安装，请稍等一会，如下图。

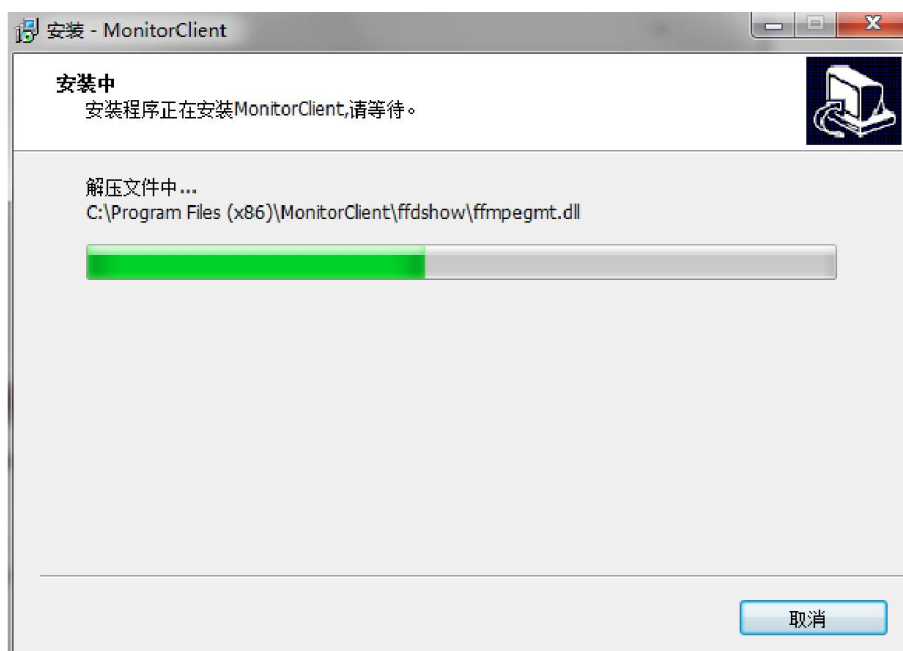


图 2-7

单击“完成”结束软件安装，如下图。

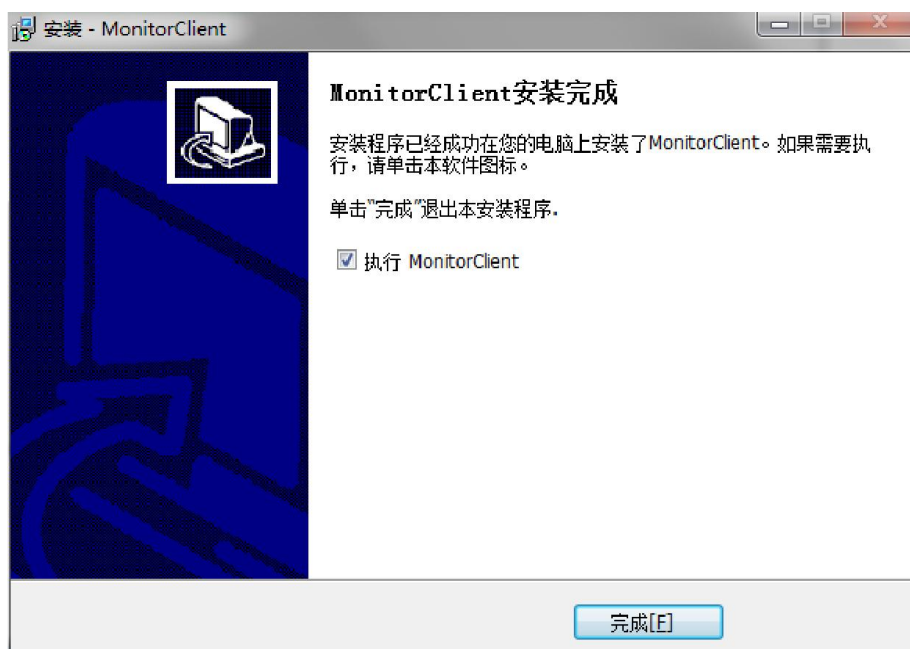


图 2-8

2.2 软件卸载

在卸载客户端前，需要关闭客户端。

在“开始”-“所有程序”-“MonitorClient”-“Uninstall”中，点击“Uninstall”，即可卸载软件。

也可以在电脑的“控制面板”-“程序和功能”-“MonitorClient”中，选择“MonitorClient”，点击卸载即可。

第三章 软件使用说明

3.1 客户端主界面

运行客户端程序“MonitorClient”直接登录到主界面如下图所示：

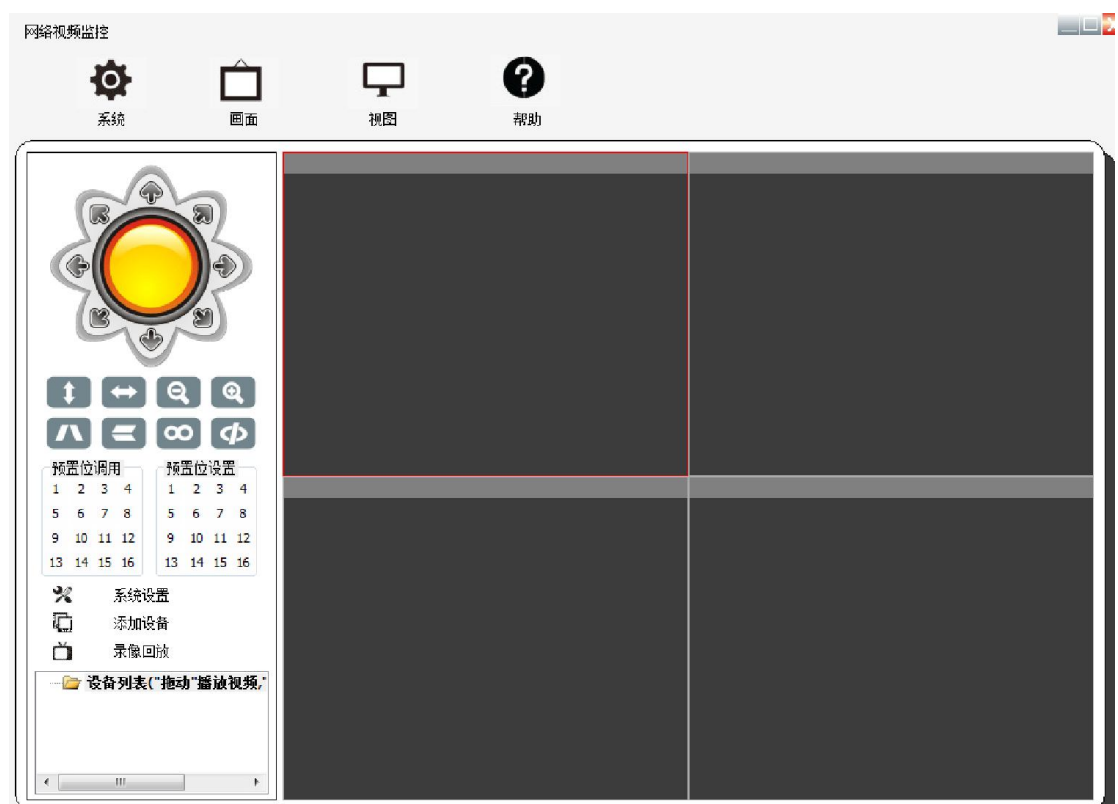


图 3-1

3.2 添加局域网设备

用户第一次使用客户端时，要想打开监控画面，需将设备的相关

点击“打开搜索界面”，然后再点击右下角的“搜索”按钮。如下图，在设备列表中，可以看到搜索出来的设备。



图 3-3

双击搜索到的设备如” WIFICAM” ，如图 3-4,会出现一个弹窗，如图 3-5。

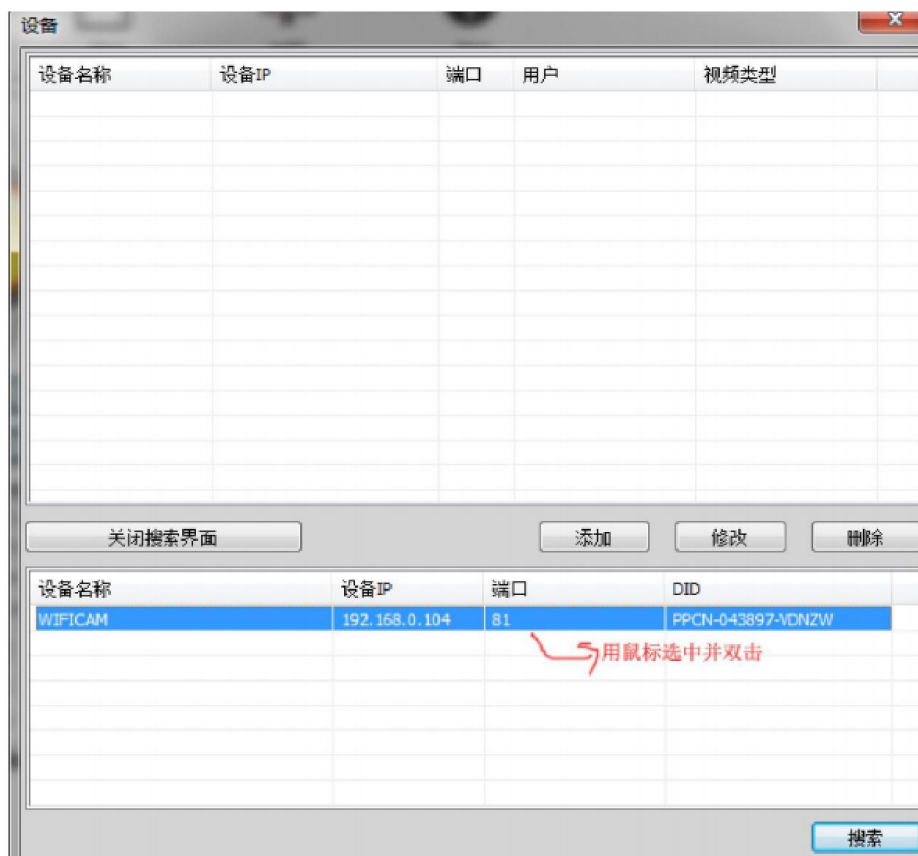


图 3-4

设备名称用户可以随意填写，默认用户名为：admin，密码为空；视频格式分为 H264 主码流，MJPEG 码流 2 种；如果是 30 万像素的设备选择 MJPEG 码流；如果是 100 万像素的设备选择 H264 主码流。点击确定添加设备成功。如下图所示。

设备名称: WIFICAM

设备IP: 192.168.0.104 设备端口: 81

用户名: admin 密码:

视频: H.264

P2P: ☒

DID: PPCN-043897-VDNZW

确定 取消

图 3-5

| 设备名称 | 设备IP | 端口 | 用户 | 视频类型 |
|---------|-------------------|----|-------|------|
| WIFICAM | PPCN-043897-VDNZW | 81 | admin | 0 |

关闭搜索界面 添加 修改 删除

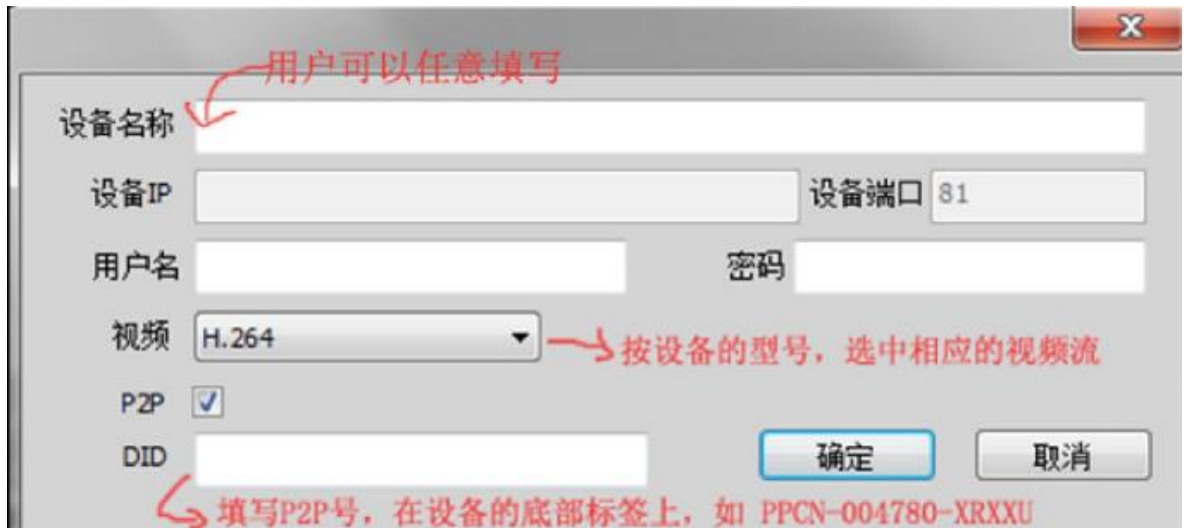
图 3-6

3.3 添加远程设备

对于不在同一个局域网的设备，在搜索界面无法搜索到设备的 IP, 这时用户可以手动添加设备的 ID 号（在设备的底部标签 如 ID:PPCN-043897-VDNZW）。

点击“添加设备”-“添加”，弹出一个窗口，如下图所示。设

设备名称用户可以随意填写，默认用户名为：admin，密码为空，视频格式分为 H264 主码流，MJPEG 码流 2 种，如果是 30 万像素的设备选择 MJPEG 码流；如果是 100 万像素的设备选择 H264 主码流。点击确定添加设备成功。如下图。



The image shows a configuration window for adding a device. It contains the following fields and controls:

- 设备名称 (Device Name):** A text input field with a red arrow pointing to it and the annotation "用户可以任意填写" (User can fill in arbitrarily).
- 设备IP (Device IP):** A text input field.
- 设备端口 (Device Port):** A text input field containing the value "81".
- 用户名 (Username):** A text input field.
- 密码 (Password):** A text input field.
- 视频 (Video):** A dropdown menu currently showing "H.264". A red arrow points to it with the annotation "按设备的型号，选中相应的视频流" (Select the corresponding video stream according to the device model).
- P2P:** A checkbox that is checked.
- DID:** A text input field with a red arrow pointing to it and the annotation "填写P2P号，在设备的底部标签上，如 PPCN-004780-XRXXU" (Fill in the P2P number, on the bottom label of the device, such as PPCN-004780-XRXXU).
- Buttons:** "确定" (OK) and "取消" (Cancel) buttons at the bottom right.

图 3-7

3.4 拖拽播放实时监控视频。

点击确定以后，关闭设备列表，回到主界面，您会看到显示方框中，没有画面，设备名称的前面有一个黄色的叹号如下图所示。这时请选中设备列表中其中一台设备，拖住左键，将其拖到任意一个显示方框中，如将“WIFICAM”拖到第一个窗口。



图 3-8

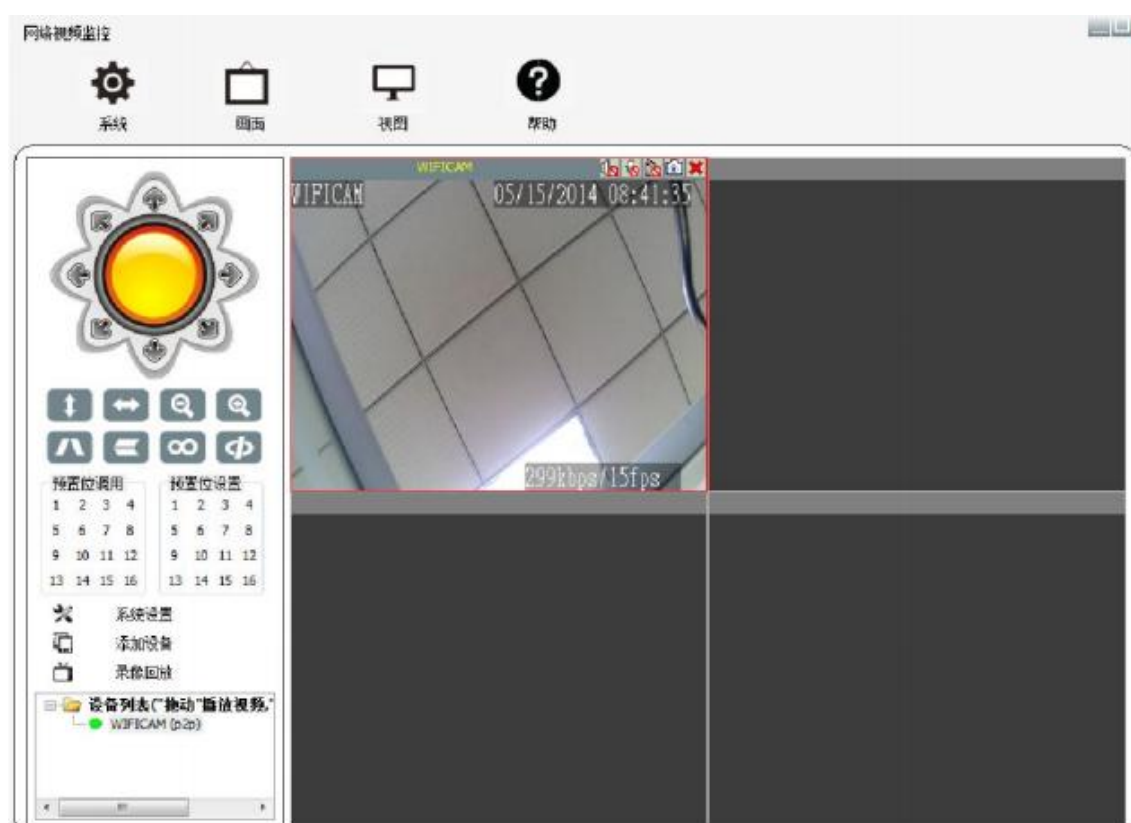


图 3-9

至此，客户端已正确连接设备，并能查看到监控画面。

3.5 主界面功能



: 云台。控制摄像机的各个方向。



: 启动上下和左右巡航。



: 视频图像左右和上下垂直翻转。



: 调节摄像机的焦距（仅适用于支持变焦的机型）。



: 打开和关闭设备 IO 输出（仅适用于支持外接告警器的机型）。



: 用户可以根据自己的需要，任意设置 1-16 个不同的监控方向和位置。



:用户在查看监控视频时，可以调用观看原先设置的（1-16）预位置方向的监控视频。

3.6 视频界面状态栏。



:单击开启语音监听。



:对话功能。同时开启监听和对话，可以实现 PC 客户端与设备端双向语音对讲功能。



:单击开启本地录像功能。




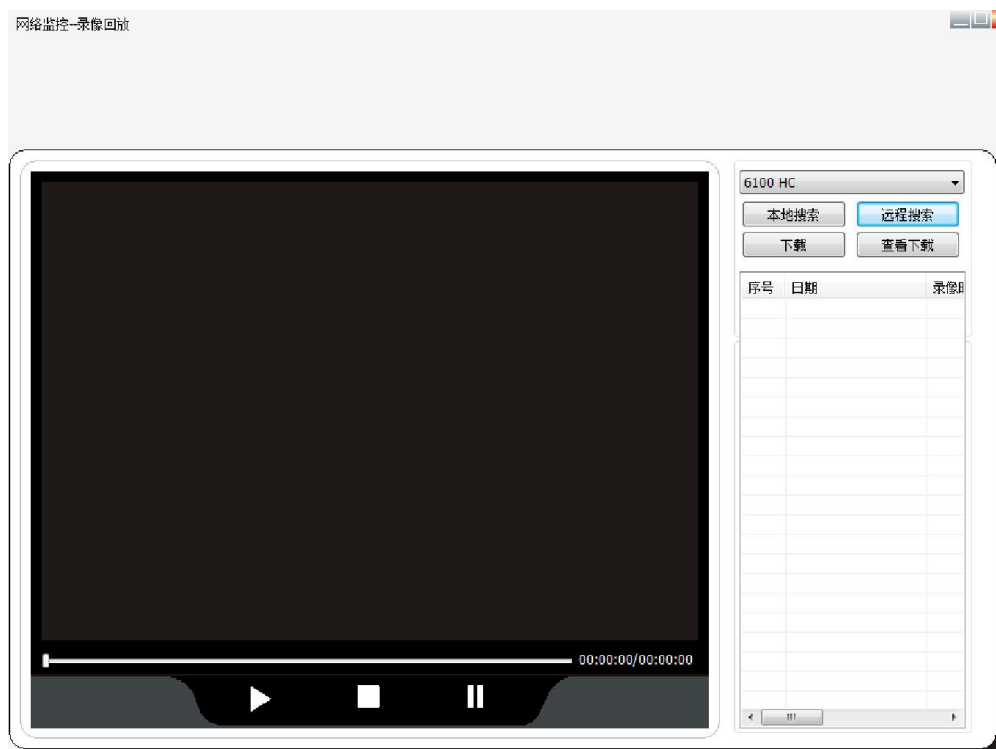
:单击图像实现抓拍功能，单击一次抓拍一张图片。

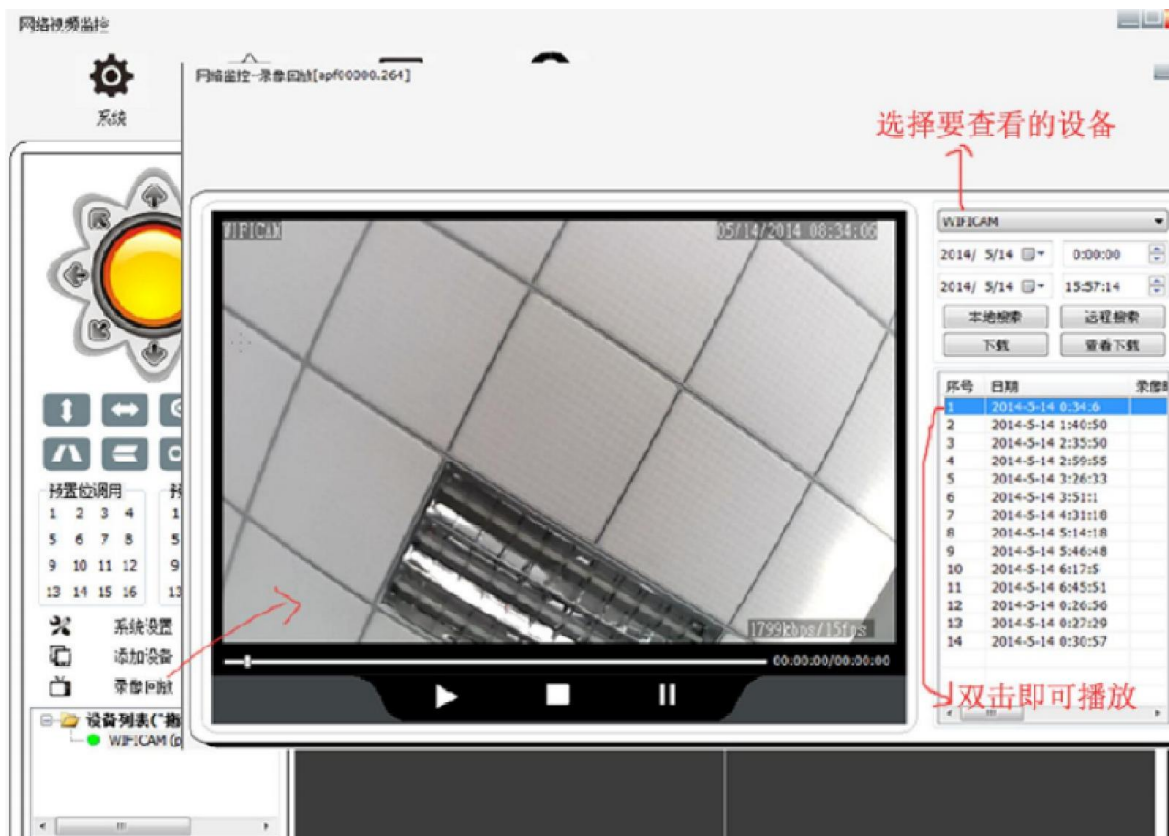


:点击关闭当前视频，需要开启时则需重新从设备列表中拖动设备，到指定画面。

3.7 录像回放

 **录像回放**：单击视频回放，会打开视频回放窗口。此时需要选择回放录像的设备，并点击“远程搜索”，将视频搜索出来。





第四章 设备参数设置



在设备列表中选中需要修改参数的设备，在设备连接开启预览视频的状态下双击所选设备进入参数设置界面。

4.1 设备信息

在设备参数设置界面中，点击左边的“设备信息”，进入设备的信息界面。如果没有看到，请点击“获取”如下图所示：

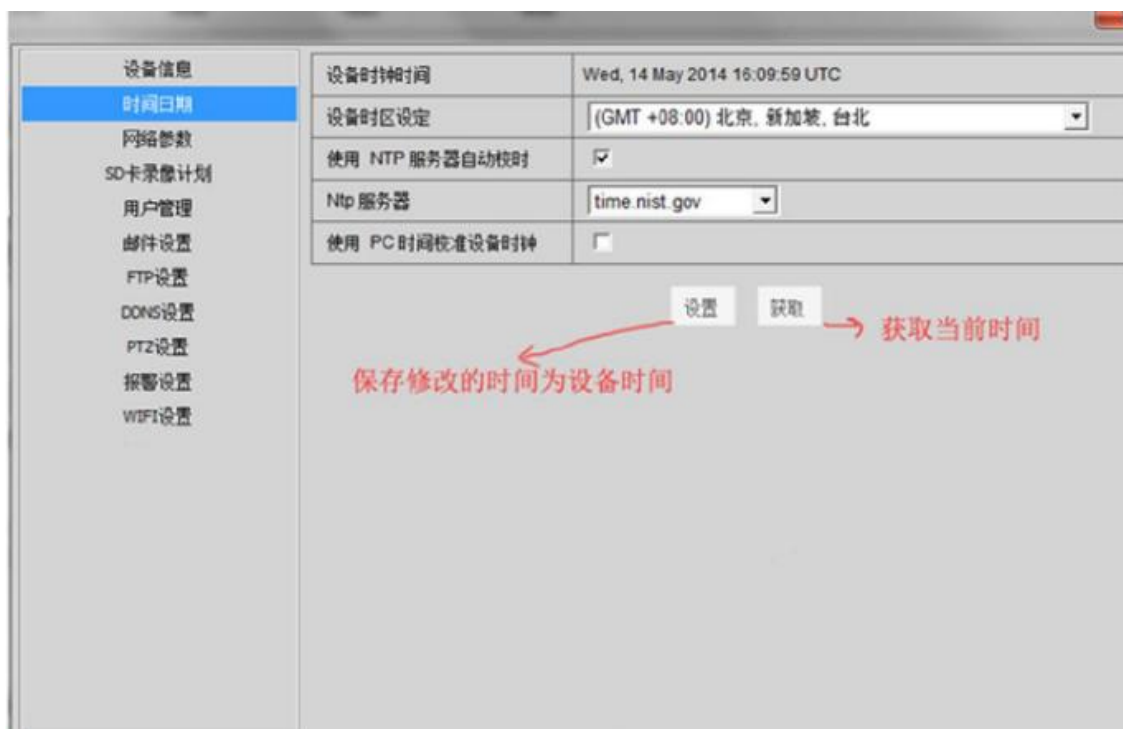


4.2 时间日期设置

点击左边的“时间日期”，进入时间日期设置界面，此时还未获取到设备的时间日期参数，需要点的“获取”才能得到设备的时间日期。



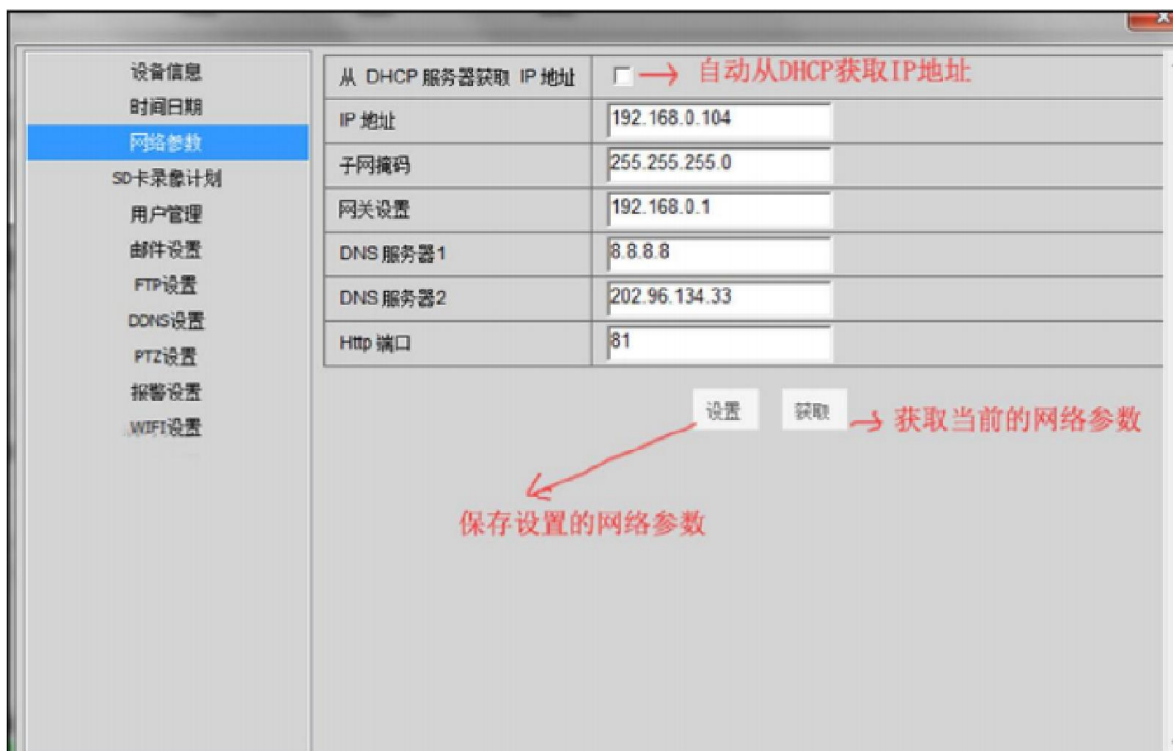
如果时间和日期显示不对，可以从 P C 上获取时间或从服务器上获取时间，选择好参数后，点击“设置”。如下图。



4.3 网络参数

点击左边的“网络参数”，进入网络参数设置界面，点击“获取”，然后将“从 DHCP 服务器获取 IP 地址”的勾去掉；此时用户可以自己设定设备的 IP，子网掩码，网关，DNS 服务器，端口等相关网络参数，然后点击“设置”，设备在设置的过程中会重启，需要等待 1 分钟。

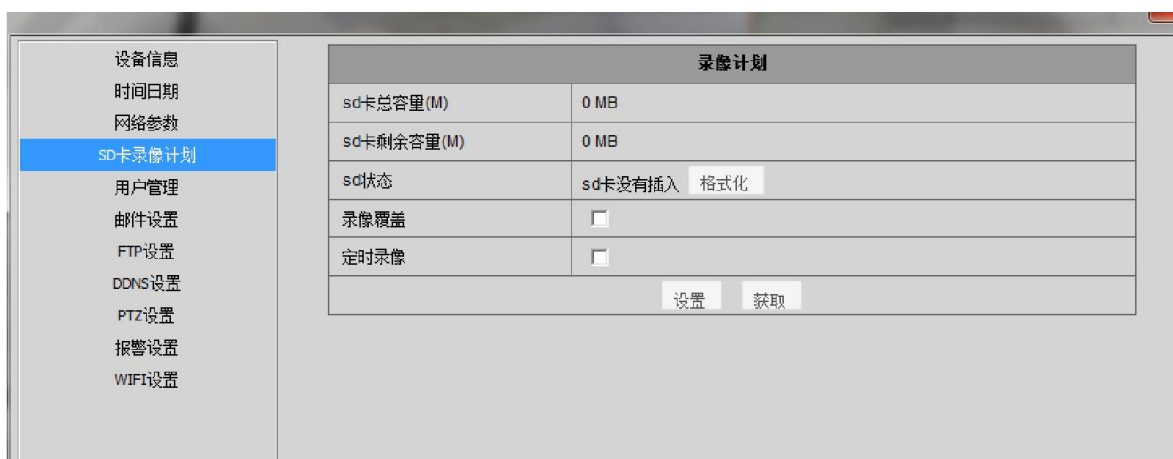




4.4 SD 卡录像计划

点击左边的“SD 卡录像计划”，进入 SD 卡录像计划设置界面，点击“获取”，然后用户可以看到 SD 容量和剩余容量，SD 卡的状态；可以设置录像覆盖，录像时间。点击“设置”。

注意：SD 卡必须要在摄像机关闭的状态下插入，不支持热拔插；如果 SD 状态显示“SD 卡没有插入”或者 SD 没有存储录像，这时可以在设备上格式化 SD 卡。





4.5 用户管理

点击左边的“用户管理”，进入用户管理设置界面，点击“获取”，然后用户可以看到摄像机现在的用户和密码，也可以对其进行修改，最后点击“设置”，摄像机会自动重启，需要等待 1 分钟。



产品最多可设置三个用户即：管理员，参观者和操者。

管理员：具有所有权限设置，可以进行所以操作。

参观者：只能浏览视频和切换画面。

操作者：除不能进入设备参数界面，其它权限都有。

4.6 邮件设置

点击左边的“邮件设置”，进入邮件设置界面，点击“获取”，然后用户可以看到摄像机现在的邮件设置参数，此时也可以对其进行修改，最后点击“设置”。

| | | | |
|---------|----------|-------------------------------------|---------|
| 设备信息 | 发送者 | 2282768405@qq.com | |
| 时间日期 | SMTP 服务器 | smtp.qq.com | @qq.com |
| 网络参数 | SMTP 端口 | 465 | |
| SD卡录像计划 | 需要校验 | <input checked="" type="checkbox"/> | |
| 用户管理 | SSL | TLS | |
| 邮件设置 | SMTP 用户 | 2282768405@qq.com | |
| FTP 设置 | SMTP 密码 | •••••••• | |
| DDNS 设置 | 接收者 1 | 2282768405@qq.com | |
| PTZ 设置 | 接收者 2 | | |
| 报警设置 | 接收者 3 | | |
| WIFI 设置 | 接收者 4 | | |

设置 获取

← 保存邮件参数到设备中 获取当前的邮件参数 →

| | | | |
|---------|----------|-------------------------------------|----------|
| 设备信息 | 发送者 | siepem2015@163.com | |
| 时间日期 | SMTP 服务器 | smtp.163.com | @163.com |
| 网络参数 | SMTP 端口 | 25 | |
| SD卡录像计划 | 需要校验 | <input checked="" type="checkbox"/> | |
| 用户管理 | SSL | NONE | |
| 邮件设置 | SMTP 用户 | siepem2015@163.com | |
| FTP设置 | SMTP 密码 | ***** | |
| DDNS设置 | 接收者 1 | siepem2015@163.com | |
| PTZ设置 | 接收者 2 | | |
| 报警设置 | 接收者 3 | | |
| WIFI设置 | 接收者 4 | | |
| | 设置 | | 获取 |

该主要功能是邮件报警功能，如果摄像机触发报警，就给设置好的 email 发送报警邮件：

发送者：填写发送者邮箱地址。

接收者：填写接收报警邮件的邮箱地址。

SMTP 服务器：填写发送者邮箱的邮箱网站；如 QQ 邮箱：smtp.qq.com 。

SMTP 用户：填写发送者邮箱的用户名。

SMTP 密码：填写发送者邮箱的密码

该摄像机接入互联网后才有此功能，如果发送者邮箱密码改了，要保持设置的密码和邮箱密码一致功能才能正常使用。

4.7 FTP 设置

点击左边的“FTP 设置”，进入 FTP 设置界面，点击“获取”，然后用户可以看到摄像机现在的 FTP 设置参数，此时也可以对其进行修改，最后点击“设置”。

此功能主要是把拍照到的图片上传到 FTP 服务器所指定的目录上去。

FTP 服务器： FTP 网址或 IP 地址。

FTP 端口： 默认为 21。

FTP 用户： 填写 FTP 的用户名。

FTP 密码： 填写 FTP 用户的密码。

上传时间间隔：定时每隔多长时间自动抓拍图片上传到 FTP 上，以秒为单位。

4.8 DDNS 设置

点击左边的“DDNS 设置”，进入 DDNS 设置界面，点击“获取”，然后用户可以看到摄像机现在的 DDNS 设置参数，此时也可以对其进行修改，最后点击“设置”。

| | | |
|---------|---|-----|
| 设备信息 | DDNS 服务 | 无 |
| 时间日期 | DDNS 状态 | 未动作 |
| 网络参数 | 如本设置位於中国大陆或香港地区，应设置代理服务器 | |
| SD卡录像计划 | <input type="button" value="设置"/> <input type="button" value="获取"/> | |
| 用户管理 | | |
| 邮件设置 | | |
| FTP设置 | | |
| DDNS设置 | | |
| PTZ设置 | | |
| 报警设置 | | |
| WiFi设置 | | |

| | |
|---|---|
| DDNS 服务 | 9299.org |
| DDNS 用户 | llcc2020 |
| DDNS 密码 | ●●●●●●●● |
| DDNS 域名 | 9299.org |
| Update URL | www.9299.org/upgengxin.asp example: www.9299.org/upgengxin.asp |
| URL port | 80 (default: 80) |
| 模式 | 1 |
| DDNS 状态 | 9299成功 |
| 如本设置位於中国大陆或香港地区，应设置代理服务器 | |
| <input type="button" value="设置"/> <input type="button" value="获取"/> | |

注意：申请免费的域名解析服务器操作说明请参考网站说明或者联系服务提供商的客户服务部门(如：llcc2018 是申请的 9299.org 的域名)。

动态域名服务如果启用，需要在路由器上把设备的 HTTP 端口号通过路由映射出去，具体操作请查看专门关于端口映射的文件。

4.9 PTZ 设置

点击左边的“PTZ 设置”，进入 PTZ 设置界面，点击“获取”，然后用户可以看到摄像机现在的 PTZ 设置参数，此时也可以对其进行修改，最后点击“设置”。

| | | |
|--------------|-----------------------|--------------------------|
| 设备信息 | 指示灯 | 打开 ▾ |
| 时间日期 | 禁止预置位 | <input type="checkbox"/> |
| 网络参数 | 启动时对准预置位 | 禁止 ▾ |
| SD卡录像计划 | PTZ速度 | 快速 ▾ |
| 用户管理 | 巡航圈数 | 无限制 ▾ |
| 邮件设置 | <div>设置 获取</div> | |
| FTP设置 | | |
| DDNS设置 | | |
| PTZ设置 | | |
| 报警设置 | | |
| WIFI设置 | | |

4.10 报警设置

点击左边的“报警设置”，进入报警设置界面，点击“获取”，然后用户可以看到摄像机现在的报警设置参数，此时也可以对其进行修改，最后点击“设置”。

移动侦测布防：设备监控到有移动的人和物时，就会触发报警（如发送邮件）。

报警输入布防：用户可以选择高/低触发电平。（仅限于支持外接告警设备的机型。）

报警时预位置联动：触发报警时，摄像机移动到预先设定的一个位置上。

报警后 IO 联动：用户可以选择高/低输出电平。（仅限于支持外接告警设备的机型。）

报警后邮件通知：触发报警后，发送邮件。

报警后上传图片：触发报警后，将图片上传到 FTP 服务器和邮件附件。

日程安排：报警设置生效的时间设置。

设备信息

时间日期

网络参数

SD卡录像计划

用户管理

邮件设置

FTP设置

DDNS设置

PTZ设置

报警设置

WIFI设置

移动侦测布防

报警输入布防

报警触发事件

报警时预置位联动

报警后 IO 联动

报警后邮件通知

报警后上传图片

报警布防时间

日程安排

全选

| | | | | | | | | | | | | | | | | | | | | | | | | |
|-----|---|---|---|---|---|---|---|---|---|---|----|----|----|----|----|----|----|----|----|----|----|----|----|----|
| 天 | 0 | 1 | 2 | 3 | 4 | 5 | 6 | 7 | 8 | 9 | 10 | 11 | 12 | 13 | 14 | 15 | 16 | 17 | 18 | 19 | 20 | 21 | 22 | 23 |
| 星期日 | | | | | | | | | | | | | | | | | | | | | | | | |
| 星期一 | | | | | | | | | | | | | | | | | | | | | | | | |
| 星期二 | | | | | | | | | | | | | | | | | | | | | | | | |
| 星期三 | | | | | | | | | | | | | | | | | | | | | | | | |
| 星期四 | | | | | | | | | | | | | | | | | | | | | | | | |
| 星期五 | | | | | | | | | | | | | | | | | | | | | | | | |
| 星期六 | | | | | | | | | | | | | | | | | | | | | | | | |

☒ 5

移动侦测灵敏度,数值越小越灵敏

☐

报警触发事件

☐

☒

☒ 0

上传图片时间间隔(秒)(0~30s)

报警布防时间

☒

☒

设置

获取

4.11 WIFI 设置

点击左边的“WIFI 设置”，进入 WIFI 设置界面，点击“获取”，然后用户可以看到摄像机现在的 WIFI 设置参数，此时也可以对其进行修改，在“使用无线局域网“的单项框中打上勾，点击“搜索“，将会搜索出 SSID 列表,选择一个 SSID，并输入路由器的无线密码，最后点击“设置”。设备会自动重启，需要等待 1 分钟。

无线网络列表

| ID | SSID | MAC | |
|----|------|-----|--|
| 搜索 | | | |

使用无线局域网

☐

设置

获取

